



ประเภทเอกสาร : คู่มือขั้นตอนการดำเนินงาน
ชื่อเอกสาร : งานลาศึกษาต่อ ฝึกอบรม หรือปฏิบัติการวิจัย
ภายในประเทศ/ต่างประเทศ

นางสาวอัญชลี เกิดเล็ก
กลุ่มพัฒนาครูและบุคลากรทางการศึกษา
สำนักงานเขตพื้นที่การศึกษาประถมศึกษาลพบุรี เขต ๒

1. ชื่องาน

งานลาศึกษาต่อ ฝึกอบรม หรือปฏิบัติการวิจัยภายในประเทศ/ต่างประเทศ

2. วัตถุประสงค์

2.1 เพื่อเป็นการพัฒนาข้าราชการครู และบุคลากรทางการศึกษาให้ได้รับวุฒิสูงขึ้น

2.2 เพื่อเสริมสร้างให้ข้าราชการครู และบุคลากรทางการศึกษาเสริมสร้างศักยภาพและได้รับการพัฒนาตนเองอย่างต่อเนื่อง

2.3 เพื่อเป็นการพัฒนาวิชาชีพให้มีความเจริญก้าวหน้า

3. ขอบเขตของงาน

การลาศึกษา หมายถึง ข้าราชการครูและบุคลากรทางการศึกษาได้รับการอนุญาตจากผู้บังคับบัญชาให้ไปศึกษาฝึกอบรมดูงานหรือปฏิบัติงานวิจัยและพัฒนา ทั้งภายในประเทศและต่างประเทศ

มาตรา 81 ให้ผู้บังคับบัญชามีหน้าที่ในการส่งเสริม สนับสนุน ผู้อยู่ใต้บังคับบัญชาโดยการให้ไปศึกษาฝึกอบรม ดูงาน หรือปฏิบัติงานวิจัยและพัฒนาตามระเบียบที่ ก.ค.ศ.กำหนด

ในกรณีที่มีความจำเป็นหรือเป็นความต้องการของหน่วยงานเพื่อประโยชน์ต่อการพัฒนาคุณภาพการศึกษาหรือวิชาชีพ หรือคุณวุฒิขาดแคลน ผู้บังคับบัญชาอาจส่งหรืออนุญาตให้ข้าราชการครูและบุคลากรทางการศึกษา ลาไปศึกษา ฝึกอบรม หรือวิจัย โดยอนุมัติ ก.ค.ศ.หรือ อ.ก.ค.ศ.เขตพื้นที่การศึกษาที่ได้รับมอบหมาย โดยให้ถือเป็นการปฏิบัติหน้าที่ราชการมีสิทธิได้เลื่อนขั้นเงินเดือนในระหว่างลาไปศึกษา ฝึกอบรม หรือวิจัย แล้วแต่กรณี ทั้งนี้ภายใต้บังคับมาตรา 73 วรรคสาม ประกอบด้วย

1. การศึกษาต่อภายในประเทศ ภาคปกติ

การศึกษาต่อภายในประเทศ ภาคปกติ ประเภท ก

การศึกษาต่อภายในประเทศ ภาคปกติ ประเภท ข

2. การศึกษาต่อภายในประเทศ ภาคคนอกเวลาราชการ

การศึกษาต่อภาคคนอกเวลาราชการ โดยใช้เวลาราชการบางส่วนไปศึกษา

การศึกษาต่อภาคคนอกเวลาราชการ โดยไม่ใช้เวลาราชการไปศึกษา

3. การศึกษาต่อภายในประเทศภาคฤดูร้อน

4. การฝึกอบรมภายในประเทศ

5. การคำนวณเงิน และเรียกชดใช้ทุนกรณีมีคดียุติ

6. ลาศึกษาต่อ ฝึกอบรม ณ ต่างประเทศ

4. คำจำกัดความ

5. ขั้นตอนการปฏิบัติงาน

1. การศึกษาต่อภายในประเทศ ภาคปกติ

การศึกษาต่อภายในประเทศ ภาคปกติ หมายถึง การลาศึกษาต่อโดยใช้เวลาราชการเต็มเวลา แบ่งเป็น 2 ประเภท คือ

ประเภท ก ได้แก่ ประเภทที่หน่วยงานต้นสังกัดคัดเลือกส่งไปศึกษา

ประเภท ข ได้แก่ ประเภทที่ต้องไปสมัครสอบคัดเลือก หรือ คัดเลือกในสถาบันการศึกษาด้วยตนเอง

1.1 ขั้นตอนการดำเนินการศึกษาต่อภายในประเทศ ภาคปกติ ประเภท ก

1.1.1. สทฐ. แจ้งพิจารณาโควตาประเภท ก มากให้ สทท.

1.1.2. เจ้าหน้าที่ สทท. ประสานงานกับสถาบันการศึกษา เพื่อขอโควตาประเภท ก เพิ่ม และดำเนินการคัดเลือกตามระเบียบ หลักเกณฑ์ และแนวปฏิบัติที่ สทฐ. กำหนด

1.1.3. แจ้งรายชื่อผู้ได้รับการคัดเลือกไปยังสถาบันการศึกษาโดยตรง พร้อมทั้งแจ้งผู้ได้รับการคัดเลือกไปดำเนินการตามขั้นตอนของสถาบันการศึกษา และรายงาน สทฐ. ทราบ

1.1.4. จัดทำคำสั่งเสนอขออนุญาตลาศึกษาต่อผู้มีอำนาจอนุญาตไปศึกษาต่อ และจัดทำสัญญา และสัญญาคำประกัน

1.1.5. จัดทำหนังสือส่งตัวข้าราชการที่ได้รับอนุญาตให้ลาศึกษาไปยังสถาบันการศึกษา

1.1.6. แจ้งหน่วยงานและเจ้าหน้าที่ที่เกี่ยวข้อง

1.1.7. รายงานจำนวนข้าราชการที่ได้รับอนุญาตให้ลาศึกษา ขยายเวลา กลับเข้าปฏิบัติราชการเมื่อเสร็จสิ้นการลาศึกษาต่อ โดยรายงานให้ สทฐ. ทราบ ทุกภาคการศึกษา

1.2 ขั้นตอนการดำเนินการลาเรียนการศึกษาต่อภายในประเทศ ภาคปกติ ประเภท ข

1.2.1 การขออนุญาตลาศึกษาต่อ

1) รับคำขออนุญาตไปสมัครสอบคัดเลือกเพื่อศึกษาต่อภายในประเทศ ภาคปกติ ประเภท ข

2) ตรวจสอบเอกสาร

3) อนุญาตไปสมัครสอบ

4) อนุญาตไปศึกษาต่อ ภายในประเทศ ภาคปกติ ประเภท ข

(เมื่อผู้ขออนุญาตสอบคัดเลือกได้แล้ว)

- ระดับปริญญาตรี ปริญญาโท กำหนด 2 ปี

- ระดับปริญญาเอก กำหนด 4 ปี

เอกสารหลักฐาน - ผลการสอบคัดเลือกจากสถาบันการศึกษา และสำเนา ก.พ. 7

- 5) จัดทำสัญญาลาศึกษาต่อ และสัญญาค้ำประกัน
- 6) จัดทำคำสั่งให้ลาศึกษาต่อเสนอผู้มีอำนาจตามลำดับชั้น
- 7) จัดทำหนังสือส่งตัวข้าราชการที่ลาศึกษาไปยังสถาบันการศึกษา
- 8) รายงานจำนวนข้าราชการที่ได้รับอนุญาตให้ลาศึกษาต่อ ให้ สพฐ. ทราบ

1.2.2 การขยายเวลาศึกษาต่อ

1) รับคำขอของผู้ลาศึกษาต่อส่งหลักฐานการขยายระยะเวลาศึกษาต่อก่อนสิ้นสุดสัญญาไม่น้อยกว่า 15 วัน

2) เสนอขออนุญาตการขยายเวลาศึกษาต่อ

- ระดับปริญญาโทและปริญญาเอก ได้ไม่เกินครั้งละ 1 ภาคการศึกษา ไม่เกิน 2 ครั้ง หรือไม่เกิน 1 ปีการศึกษา

3) จัดทำสัญญา และสัญญาค้ำประกัน

4) จัดทำคำสั่งขยายเวลาศึกษาต่อเสนอผู้มีอำนาจอนุญาต

5) แจ้งผู้ขออนุญาตและหน่วยงานที่เกี่ยวข้อง

6) รายงานจำนวนข้าราชการที่ได้รับอนุญาตให้ขยายเวลาศึกษาให้ สพฐ. ทราบ

1.2.3 การกลับเข้าปฏิบัติราชการตามเดิม

1) รับคำสั่งผู้ที่ไม่ศึกษาต่อประสงค์ขอกลับเข้าปฏิบัติราชการ

2) ตรวจสอบเอกสาร (หนังสือจากสถานศึกษา, แบบคำร้องขอกลับ)

3) เสนอคำสั่งกลับเข้าปฏิบัติราชการต่อผู้มีอำนาจอนุญาต

4) แจ้งผู้ขออนุญาตและผู้เกี่ยวข้อง

5) รายงาน สพฐ.

1.2.4 การทำสัญญา

1) จัดทำสัญญา และสัญญาค้ำประกันตามแบบที่ สพฐ. กำหนด

- การทำสัญญา

จัดทำสัญญา จำนวน 2 ชุด (เก็บไว้ที่ สพท./สพฐ. 1 ชุด และผู้ให้สัญญา 1 ชุด) ทั้งนี้ ผู้รับสัญญาเป็นผู้เก็บสัญญาและสัญญาค้ำประกัน ชุดที่ติดอากรแสตมป์ 10 บาท และ 1 บาท รวม 11 บาท (ฉบับจริง)

- เอกสารของผู้จัดทำสัญญาลาศึกษาต่อ และผู้ค้ำประกัน

ก. บัตรประจำตัวข้าราชการ หรือบัตรประชาชน พร้อมสำเนา 1 ฉบับ

ข. ทะเบียนบ้าน พร้อมสำเนา 1 ฉบับ

ค. ทะเบียนสมรส ทะเบียนหย่า (ถ้ามี) พร้อมสำเนา 1 ฉบับ

ง. หนังสือยินยอมให้ทำสัญญา หรือคำประกันของกลุ่มสมรส (กรณีผู้ทำสัญญา หรือผู้ค้ำประกันมี

คู่สมรส)

จ. รูปถ่าย 1 นิ้ว จำนวน 2 รูป (เฉพาะผู้ให้สัญญาเท่านั้น)

ฉ. กรณีไม่สามารถหาผู้ค้ำประกัน ให้แนบบันทึกความเห็นของคณะกรรมการ ฯ

- ผู้ทำสัญญา และผู้ค้ำประกันต้องนำบุคคลต่อไปนี้ มาในวันทำสัญญาด้วย

ก. คู่สมรสของผู้ทำสัญญา (ถ้ามี)

ข. ผู้ค้ำประกัน จำนวน 1 คน

ค. คู่สมรสของผู้ค้ำประกัน (ถ้ามี)

- การติดอากรแสตมป์ สัญญาศึกษาต่อติดอากรแสตมป์ 1 บาท และสัญญาค้ำประกัน 10

บาท (ติดอากรแสตมป์ที่คู่มือฯ ๗ ละ 1 บาท การจัดทำสำเนาคู่มือฯ โดยสถานศึกษาจำนวน 2 ชุด และสพท./ สทฐ. 1 ชุด)

2) เสนอลงนามสัญญาการศึกษาต่อและสัญญาค้ำประกัน

3) มอบสัญญาให้กับผู้ไปศึกษาต่อ

2. การศึกษาต่อภายในประเทศ ภาคนอกเวลา

2.1 การศึกษาต่อภายในประเทศ ภาคนอกเวลา โดยใช้เวลาราชการบางส่วน

ขั้นตอนการปฏิบัติงาน

2.1.1 รับคำขอของผู้ประสงค์จะศึกษาต่อขออนุญาตสมัครสอบคัดเลือกต่อผู้มีอำนาจอนุญาต

2.1.2 เมื่อสอบคัดเลือกได้ ให้นำหลักฐานผลการสอบคัดเลือกจากสถาบันการศึกษา เสนอต่อผู้มี

อำนาจอนุญาต

2.1.3 เจ้าหน้าที่ตรวจสอบคุณสมบัติ ตามหลักเกณฑ์ ดังนี้

1) มีอายุไม่เกิน 55 ปีบริบูรณ์ นับถึงวันที่ 15 มิถุนายน ของปีที่เข้าศึกษา กรณีอายุเกินให้อยู่ใน

ดุลยพินิจของผู้มีอำนาจอนุญาต หรือ หน่วยงานอนุญาตเป็นกรณีพิเศษเฉพาะสาขา

2) ต้องมีเวลาว่างราชการติดต่อกันไม่น้อยกว่า 12 เดือนเต็ม

2.1.4 จัดทำสัญญาการศึกษาและสัญญาค้ำประกันคนละ 2 ฉบับ (เก็บไว้ที่ผู้รับสัญญา 1 ฉบับ ผู้ไป

ศึกษา 1 ฉบับ)

2.1.5 จัดทำคำสั่งให้ไปศึกษา

2.1.6 จัดทำหนังสือส่งตัวไปศึกษา

2.1.7 เมื่อผู้ไปศึกษาสำเร็จการศึกษา ให้จัดทำคำสั่งให้กลับเข้าปฏิบัติราชการ

2.1.8 รายงาน สทฐ.

- 2.2 การศึกษาต่อภายในประเทศ ภาคนอกเวลาราชการโดยไม่ใช้เวลาราชการไปศึกษา
- ขั้นตอน การศึกษาต่อภายในประเทศ ภาคนอกเวลาราชการโดยไม่ใช้เวลาราชการไปศึกษา
- 2.2.1 รับเรื่องไปศึกษาต่อ
- 2.2.2 ตรวจสอบการไปศึกษาต่อ
- 2.2.3 เสนอรายงานผู้บังคับบัญชา ทราบ
- 2.2.4 แจ้งผู้ไปศึกษาต่อทราบ

3. การศึกษาต่อภายในประเทศ ภาคฤดูร้อน

ขั้นตอนการลาศึกษาต่อภาคฤดูร้อน

3.1 การลาศึกษาต่อ

- 3.1.1 รับคำขอผู้ประสงค์จะศึกษาต่อ
- 3.1.2 ตรวจสอบเอกสาร
- 3.1.3 จัดทำสัญญา และสัญญาค้ำประกัน ค่าเป็นการเช่นเดียวกับการศึกษาต่อภาคปกติ
- 3.1.4 เสนอขออนุญาตไปศึกษาต่อภาคฤดูร้อน ต่อบังคับบัญชาตามลำดับขั้นตอน
- 3.1.5 จัดทำคำสั่งให้ข้าราชการลาศึกษาต่อภาคฤดูร้อน
- 3.1.6 แจ้งผู้ไปศึกษาต่อแจ้งหน่วยงานที่เกี่ยวข้องและสถาบันการศึกษา
- 3.1.7 รายงาน สทฐ.

3.2 การกลับเข้าปฏิบัติราชการตามเดิม

- 3.2.1 ผู้ลาศึกษาต่อส่งแบบคำร้องขอกลับ ฯ
- 3.2.2 ตรวจสอบเอกสาร
 - 1) แบบคำร้องขอกลับเข้าปฏิบัติราชการตามเดิม (แบบที่ 5)
 - 2) หนังสือจากสถาบันการศึกษาส่งตัวกลับโดยระบุวันที่ส่งตัวกลับ
 - 3) เอกสารที่แสดงว่าสำเร็จการศึกษา
- 3.2.3 จัดทำคำสั่งให้ข้าราชการซึ่งไปศึกษาต่อภาคฤดูร้อนกลับเข้าปฏิบัติราชการตามเดิม
- 3.2.4 การรายงานจำนวนผู้ลาศึกษาไป สทฐ.

การฝึกอบรมภายในประเทศ

ขั้นตอนการดำเนินการ

- 4.1 ขออนุญาตไปฝึกอบรมภายในประเทศ (ตามหลักเกณฑ์)
- 4.2 การอบรม หากอบรมระยะเวลาเกินกว่า 6 เดือน หรือทางราชการจะต้องจ่ายเงิน เพื่อเป็นค่าใช้จ่ายในการอบรมเกินกว่า 5,000 บาท ต้องจัดทำสัญญา

4.3 จัดทำสัญญา (กรณีผู้ลาไปฝึกอบรมย้ายต่างเขตพื้นที่ให้เก็บสัญญาไว้ที่ สพท. เดิม แต่ต้องแจ้งให้หน่วยงานใหม่ทราบ)

4.4 จัดทำคำสั่งให้ไปฝึกอบรมภายในประเทศ และกลับเข้าปฏิบัติราชการ

4.5 รายงาน สทฐ.

5. การคำนวณเงิน และเรียกชดใช้ทุนกรณีผิดสัญญา

ขั้นตอนการดำเนินการ

กรณีผู้ลาศึกษา ฝึกอบรม หรือปฏิบัติภารกิจภายในประเทศ ผิดสัญญาการชดใช้ทุนให้ดำเนินการดังนี้

5.1 คำว่าแผนการชดใช้ทุนตามหลักเกณฑ์และวิธีการที่กระทรวงการคลังกำหนด และตามประกาศของ สทฐ.

5.2 แจ้งเรียกชำระหนี้จากผู้ผิดสัญญาและผู้ค้ำประกัน โดยวิธีส่งทางไปรษณีย์ตอบรับ

5.3 หากผู้ผิดสัญญาหรือผู้ค้ำประกัน ยินยอม ชดใช้ ให้รับชดใช้แล้วรายงาน สทฐ.

5.4 หากขอผ่านชำระให้ผู้มีอำนาจ (ผู้รับมอบอำนาจ) พิจารณาโดยคำนึงถึงหลักเกณฑ์ที่ กระทรวงการคลังกำหนด

5.5 หากผู้ผิดสัญญา หรือผู้ค้ำประกันปฏิเสธ หรือหนีคดี ให้รวบรวมเอกสาร หลักฐานทั้งหมดรายงาน สทฐ. โดยด่วน อย่าให้ขาดอายุความ

6. การลาศึกษาต่อต่างประเทศ

ขั้นตอนการดำเนินการขออนุญาตไปศึกษาต่อ ณ ต่างประเทศ

6.1 รับคำขอของข้าราชการที่ประสงค์จะขออนุญาตไปศึกษาต่อ ณ ต่างประเทศ พร้อมเอกสาร ประกอบการพิจารณา

6.2 ตรวจสอบเอกสารให้ครบถ้วน

6.3 เสนอผู้บังคับบัญชา เพื่อเสนอเรื่องไปยัง สทฐ.

6.4 สทฐ. แจ้งผลการพิจารณาเห็นชอบจากสำนักงาน ก.พ. และจัดทำคำสั่งส่งให้ข้าราชการไปศึกษา ต่อ ณ ต่างประเทศ

6.5 จัดทำสัญญาและสัญญาค้ำประกัน (ผอ.สพท. ลงนามในสัญญา)

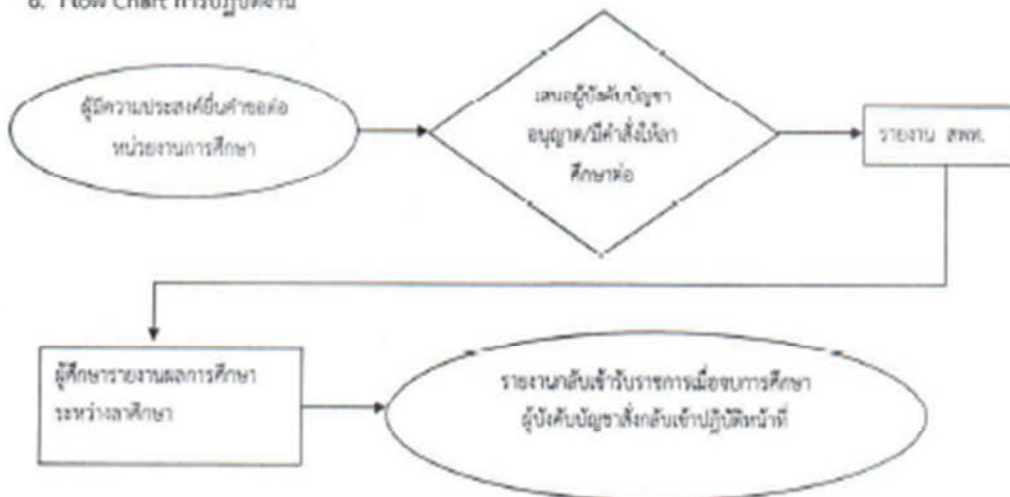
6.6 ส่ง สัญญาไป สทฐ.

6.7 แจ้งสถานศึกษาเพื่อแจ้งผู้ขออนุญาตทราบ

ข้อสังเกตในระดับปฏิบัติ

การศึกษาต่อ ณ ต่างประเทศ ต้องประสานเกี่ยวข้องกับสำนักงาน ก.พ. ด้วย กรณีขอรับทุน หรือได้รับทุน ต้องปฏิบัติตามเงื่อนไขของทุนที่ได้รับด้วย

6. Flow Chart การปฏิบัติงาน



7. แบบฟอร์มที่ใช้

- 7.1 แบบสำรวจ
- 7.2 สัณฐานการศึกษา

8. กฎหมาย ระเบียบที่เกี่ยวข้อง

1. ระเบียบกระทรวงศึกษาธิการว่าด้วยการให้ข้าราชการไปศึกษาและฝึกอบรมภายในประเทศ พ.ศ.2538
2. ระเบียบกระทรวงศึกษาธิการว่าด้วยการให้ข้าราชการไปศึกษาและฝึกอบรมภายในประเทศ พ.ศ.2538 และแก้ไขเพิ่มเติม (ฉบับที่ 2) พ.ศ.2547
3. ประกาศสำนักงานคณะกรรมการการศึกษาขั้นพื้นฐาน ลงวันที่ 13 พฤษภาคม 2547 เรื่อง ให้ข้าราชการและลูกจ้างประจำสังกัดสำนักงานคณะกรรมการการศึกษาขั้นพื้นฐาน ไปศึกษาต่อ ฝึกอบรม หรือปฏิบัติงานวิจัยภายในประเทศ พ.ศ.2547
4. คำสั่ง สำนักงานคณะกรรมการการศึกษาขั้นพื้นฐาน ที่ 1602/2547 สั่ง ณ วันที่ 13 พฤษภาคม 2547
5. หนังสือสำนักงานคณะกรรมการการศึกษาขั้นพื้นฐาน ด่วนที่สุด ที่ ศธ 04009/5184 ลงวันที่ 30 มีนาคม

6. คำสั่งสำนักงานคณะกรรมการการศึกษาขั้นพื้นฐาน ที่ 1281/2547 สั่ง ณ วันที่ 7 เมษายน 2547
7. ระเบียบสำนักนายกรัฐมนตรี ว่าด้วยการให้ข้าราชการไปศึกษา มีกอบรม ปฏิบัติการวิจัยและดูงาน ณ ต่างประเทศ พ.ศ. 2549
8. หนังสือกรมบัญชีกลาง ที่ กค 0406.2/ว.410 ลงวันที่ 23 พฤศจิกายน 2550
9. คำสั่งสำนักงานคณะกรรมการการศึกษาขั้นพื้นฐาน ที่ 307/2551 สั่ง ณ วันที่ 20 มีนาคม 2551

9.สรุปมาตรฐานกระบวนการ งานศึกษาต่อ มีกอบรม หรือปฏิบัติกรวิจัยภายในประเทศ/ต่างประเทศ

ชื่องาน	งานศึกษาต่อ มีกอบรม หรือปฏิบัติกรวิจัยภายในประเทศ/ต่างประเทศ	ชื่อผู้จัดทำ	รหัสดอกสาร				
ชื่องาน	งานศึกษาต่อ มีกอบรม หรือปฏิบัติกรวิจัยภายในประเทศ/ต่างประเทศ	กลุ่มบริหารงานบุคคล	สพท. สพฐ.				
ตัวชี้วัดที่สำคัญของกระบวนการ	การลาศึกษา หมายถึง ข้าราชการครูและบุคลากรทางการศึกษาได้รับการอนุญาตจากผู้บังคับบัญชาให้ไปศึกษาฝึกอบรมหรือปฏิบัติงานวิจัย และต้องนำทั้งภายในประเทศและต่างประเทศ						
วัตถุประสงค์							
เพื่อเป็นแนวปฏิบัติ การดำเนินการลาศึกษาต่อข้าราชการครูและบุคลากรทางการศึกษา							
ลำดับที่	ผังขั้นตอนการทำงาน	รายละเอียดงาน	เวลาดำเนินการ	มาตรฐานคุณภาพงาน	ผู้รับผิดชอบ	หมายเหตุ	
1	<pre> graph TD Start([Start]) --> Decision{ } Decision --> Process1[] Process1 --> Process2[] Process2 --> End([End]) </pre>	ข้าราชการครูและบุคลากรทางการศึกษารออนุญาตผู้บังคับบัญชาลาศึกษาต่อ			สพท.		
2		ผู้บังคับบัญชาพิจารณาอนุญาตหรืออนุญาตต่อ อ.ค.ค.เขตพื้นที่ศึกษาและทำสัญญาลาศึกษาต่อ				สพท.	
3		รายงานผลการลาศึกษาต่อให้ สพป./สพม				สถานศึกษา	
4		รายงานผลการเรียนต่อผู้บังคับบัญชาทุกภาค เว้น/ รายงาน อ.ค.ค.เขตพื้นที่ที่ได้รับอนุมัติจาก อ.ค.ค.เขตพื้นที่พิจารณาเลื่อนเงินเดือนต่อไป				สถานศึกษา	
5		มีมติเลื่อนจากลาศึกษาต่อ/รายงาน สพป.				สถานศึกษา	

ค่าของสัญลักษณ์เริ่มต้น (Oval) จุดเริ่มต้นของกระบวนการงาน (Rectangle) กิจกรรมงานหรือการปฏิบัติ (Diamond) การตัดสินใจ (Arrow) กิจกรรมการประเมินผลหรือการประเมิน (Circle) จุดสิ้นสุดของกระบวนการงาน (Arrow)